

Русские народные промыслы



Работу выполнила тьютор ОП-2 Мочалова В.Н.

С незапамятных времен Россия славилась своими народными промыслами. Промысел — это особый вид творчества. Вещи, которыми люди каждый день пользовались в своей обычной жизни, украшались живописцами как настоящие произведения искусства. Помимо росписи, существовали и другие виды искусства: Кружевоплетение; Гончарное дело; Кузнечное мастерство; Глиняная и деревянная игрушки. Каждый народный промысел был выдержан в собственном индивидуальном стиле, который появился благодаря истории того или иного региона, его обычаям и традициям. При этом через все народные промыслы проходит единая нить, связывающая все народы нашей страны на протяжении многих поколений.



НАРОДНЫЕ ПРОМЫСЛЫ С ИСПОЛЬЗОВАНИЕМ ДРЕВЕСИНЫ

Россия самая лесная страна в мире – 45% ее территории покрыто лесом. Неудивительно, что во многих районах страны получили развитие народные промыслы с использованием древесины. Одна из самых известных из них: Матрешка. Матрёшка (от уменьшительного имени «Матрёна») - русская деревянная игрушка в виде расписной куклы, внутри которой находятся подобные ей куклы меньшего размера. Число вложенных кукол обычно от трех и более. Деревянная матрешка, ставшая символом страны, появилась в подмосковной усадьбе Абрамцево в 1891 году.



РУССКИЕ РЕМЕСЛА



ХОХЛОМА

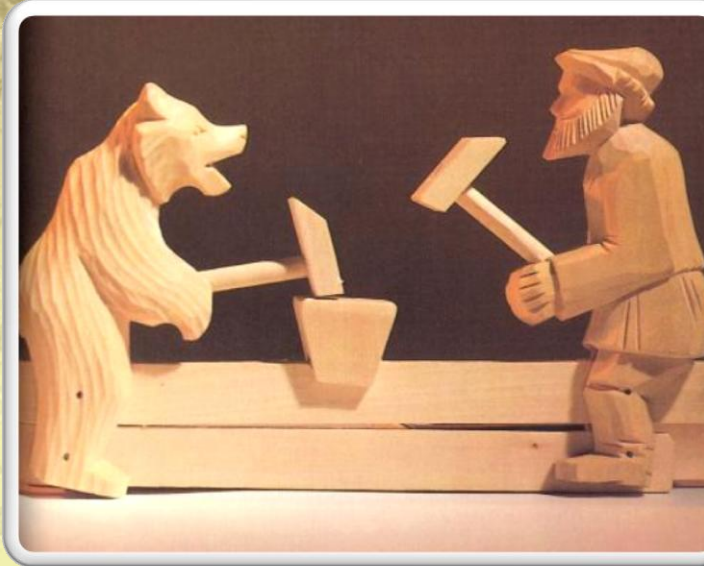
Хохлома - русский народный промысел отсчитывает свою историю с XVII века. Он зародился в селе Хохлома, которое располагалось на территории бывшего Семеновского уезда Нижегородской губернии. Село славилось тем, что на его территории находилось много старообрядческих монастырей. При монастырях были мастерские, где занимались изготовлением деревянной посуды. Посуду эту расписывали хохломские мастера, используя для этого сочные яркие краски: черный, красный, золотистый, иногда зеленый цвета.



Городецкая роспись — этот народный художественный промысел сложился в середине XIX века в старинном волжском городе Городце. Яркая, лаконичная роспись (жанровые сцены, фигурки коней, петухов, цветочные узоры), выполненная свободным мазком с белой и черной графической обводкой, украшала прялки, мебель, ставни, двери, и декоративные панно, и ларцы, и шкатулки, разнообразные комплекты для кухни, разделочные доски, хлебницы, солонки, игрушки и детская мебель.



Богородская резьба (**Богородская игрушка**) - русский народный промысел, состоящий в изготовлении резных игрушек и скульптуры из мягких пород дерева (липы, ольхи, осины). Его центром является посёлок Богородское Сергиево-Посадского района Московской области. История богородской деревянной игрушки насчитывает больше 350 лет. Отличительная особенность богородской игрушки — это отсутствие явных деталей и строгих резных форм в изделиях скульптурного плана. Благодаря такому способу изготовления игрушка развивала у детей творчество и фантазию, и в течение длительного времени не надоедала им. Не менее интересными были подвижные игрушки. Их продуманная конструкция длительное время работала и не ломалась.



Абрамцево-кудринская резьба — это художественный промысел резьбы по дереву, сформировавшийся в конце XIX века в окрестностях подмосковной усадьбы Абрамцево. С помощью данной техники делали ковши, блюда, вазы и шкатулки, а также любые предметы домашнего декора и обихода. Особенность этих изделий состоит в преобладании различных завитков, розеток, веточек, тонировки и полировки дерева.

Расцвет этого промысла приходится на советский период времени — 20-40-е годы. Заказы работникам кудринской артели «Возрождение» поступали даже от Третьяковской галереи.

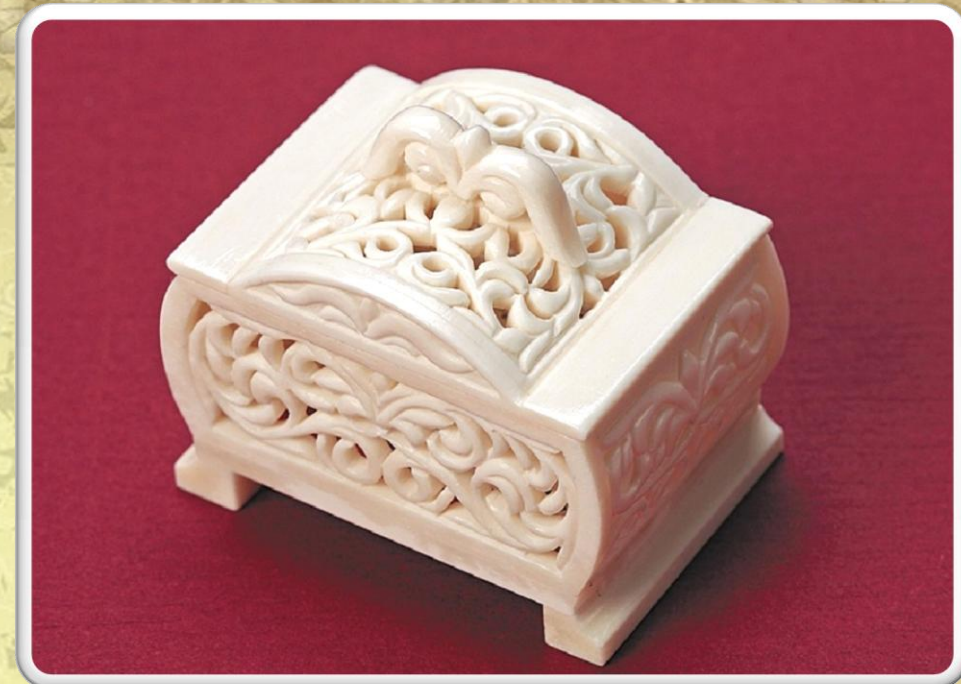
После распада СССР фабрика кудринской резьбы была закрыта. Сегодня промысел сохраняется благодаря работе частных мастеров.



Варнавинская резьба по кости

Этот русский промысел возник в среде профессиональных нижегородских столяров, занимающихся резьбой по дереву. В качестве основного сырья мастера используют трубчатую кость крупного рогатого скота — «цевку» и рог. Также для изготовления дорогих видов изделий используются более редкие и ценные виды кости мамонта и моржа.

Варнавинская резьба по кости применяется, главным образом, при изготовлении женских украшений (заколки, гребни, шпильки, расчески, броши, кулоны, бусы, колье, подвески, браслеты, серьги, кольца, перстни), шкатулок, ларцов, авторучек, декоративной посуды и других сувениров. Особенность таких изделий заключается в абсолютной неповторимости и индивидуальности. Каждый предмет выполняется вручную, без каких-либо шаблонов и штампов.



РУССКИЕ НАРОДНЫЕ ИГРУШКИ ИЗ ГЛИНЫ

Наряду с игрушками из дерева, соломы и ткани, в России были широко распространены игрушки из глины. Создавались они в основном детскими руками из остатков глины, используемой для изготовления посуды.

Дымковская игрушка. Дымковская глиняная игрушка – символ русского ремесла. Слобода Дымково стала родиной глиняной игрушки, расписанной и обожжённой в печи. Дымковские игрушки разнообразны: барышни, лошадки, всадники на конях, расписные птицы. В формах игрушек, росписи и декоративных узорах прослеживается жизнь народа и характерные черты русской национальности. Глиняную игрушку считают оберегом от зла.



Филимоновская игрушка - русский художественный промысел, сформировавшийся в Тульской области. Своё название получил от деревни Филимоново. По некоторым данным этот промысел появился более тысячи лет назад и существует по сей день. Сейчас филимоновская игрушка практически не изменилась, а местные мастерицы до сих пор передают знания из поколения в поколение. Материал – терракотовая глина Роспись – яркие полосы. Сюжет – чудозвери, птицы Игрушки, свистульки



Федоскинская миниатюра — это один из видов традиционной русской лаковой миниатюрной живописи. Выполняется масляными красками на папье-маше. Федоскинская миниатюра изначально формировалась как вид прикладного искусства, отсюда и манера письма более «приземленная».

Эта миниатюра зародилась в конце XVIII века в селе Федоскино Московской губернии. Основные мотивы миниатюры: «тройки», «чаепития», сцены из жизни крестьян. Наиболее высоко ценились ларцы и шкатулки, которые были украшены сложными многофигурными композициями — копиями картин русских и западноевропейских художников.



ХУДОЖЕСТВЕННЫЕ ПРОМЫСЛЫ: РОСПИСЬ

Узоры резьбы и росписи в художественных промыслах России имели определенное символическое и магическое значение. Отличительной чертой старинных художественных промыслов является использование натуральных красителей: сажи, соков растений, глины, отваров коры деревьев, ягод и корней.

В нашей стране и далеко за рубежом широко известна **палехская миниатюра**. Народный промысел сформировался не в старину, а в советское время, вскоре после революции. Это необычное ремесло стало известно благодаря мастерам поселка Палех Ивановской области. Характерные сюжеты палехской миниатюры заимствованы из повседневной жизни, литературных произведений классиков, сказок, былин и песен. Немало сюжетов посвящено событиям истории, включая революцию и гражданскую войну. Есть цикл миниатюр, посвященный освоению космоса.



Русские ремёсла



Обвинская роспись

Русские ремёсла



Гуслицкая роспись

РУССКИЕ РЕМЕСЛА



ОНЕЖСКАЯ РОСПИСЬ

Русские ремёсла



Петербургская роспись

Обвинская роспись — это декоративно-прикладное искусство Урала. Обвинской росписью украшали и посуду, и игрушки, но в основном ее размещали на прялках. Основным мотивом Обвинской росписи стал восьмиконечный цветок, похожий на звезду.

Гуслицкую роспись среди всех народных ремесел России часто называют «эксклюзивной», ведь она не использовалась нигде, кроме того региона, в котором и появилась. Гуслицы находятся на юго-востоке Московской области.

Онежская или Олонецкая роспись зародилась у нижнего течения реки Онеги. Синий, зеленый и красный тона обычно складывались в необычный цветочный букет, яблоки и птиц. Онежской росписью украшали прялки и другую домашнюю утварь.

Петербургская роспись. Незаслуженное забвение постигло этот вид народных промыслов России только в XX веке. А ведь когда-то Петербургская роспись была очень популярна. Скупая на изобилие разных цветов, она невероятно интересна и самобытна.

Russian Crafts



Gzhel

Гжель - народный керамический промысел. Необыкновенная фарфоровая посуда сине-белого цвета. Гжель расположен в Подмосковье. Голубая сказка, воплощенная мастерами Гжели в изящной посуде радует глаз и греет душу. Традиционный орнамент, используемый мастерами, синие и голубые цветы, листья, злаки и гжельская роза. Расцвет гжели, как одного из самых известных народных промыслов России, пришелся на время существования «Товарищества производства фарфорово-фаянсовых изделий М.С. Кузнецова» в конце XIX — начале XX века



ПРОМЫСЛЫ С ИСПОЛЬЗОВАНИЕМ ТКАНИ

Одним из распространенных видов народного искусства на Руси было ручное узорное ткачество. В 16-17 вв. в Москве располагалось несколько ткацких слобод, где делали льняные полотенца и узорные скатерти для бояр. Узорами украшали передники, сарафаны, рукава и подола рубах. Ткани изготавливали на ручных станках, а ткать и прясть девочки учились с малых лет. Считалось, что вышивка играет роль оберега.



Елецкое кружево возникло в начале XIX века в городе Елец. Кружевные изделия имеют чрезвычайно легкий стиль и удивительно тонкие мотивы. Узоры в виде цветов, снежинок. Это плетения, вшитые в скатерти, наволочки, накидки, шарфы.



Мценское кружево — вид русского кружева, развитый в городе Мценске Орловской области. Отличительной особенностью является использование геометрических мотивов

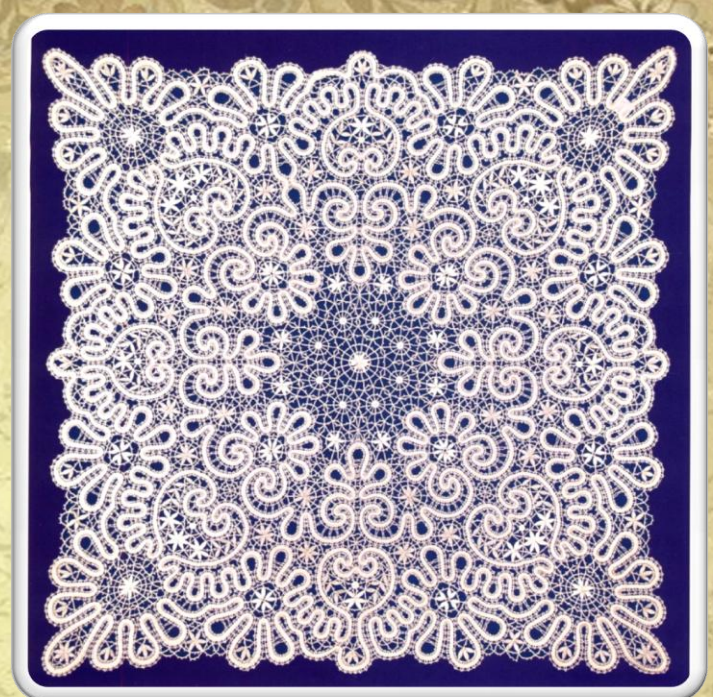


Вятское кружево возникло в начале XVIII века в Кировской области. Формы изделий разнообразны и порой необычны: это жилеты, оплеты платков, воротники, салфетки с узорами в виде бабочек, пышных цветов, прихотливых петель.

Вологодское кружево — русский промысел, зародившийся в Вологодской области в XVI веке. Как отдельное ремесло со своими характерными чертами вологодское кружево было известно уже в XVII-XVIII веках. Однако до XIX века кружевоплетение было домашним ремеслом. С увеличением популярности вологодского кружева производство изделий поставили на поток. В XIX веке в окрестностях Вологды появились кружевные фабрики.

Все основные изображения в сцепном вологодском кружеве выполняются плотной, непрерывной, одинаковой по ширине тесьмой. Типичный материал для вологодских кружев — лен.

Сюжеты вологодского кружева самые разные — от растительных орнаментов до фигурных композиций. В вологодском кружеве можно встретить христианскую и древнюю народную символику.



Оренбургский пуховый платок — вязанный платок из уникального пуха оренбургских коз, нанесенного на специальную основу (х/б, шелк или другой материал).

Этот промысел возник в Оренбургской губернии в XVIII веке. Изделия являются очень тонкими, как паутинки, но при этом имеют, как правило, сложный узор и используются как украшение. Тонкость изделия нередко определяют по 2 параметрам: проходит ли изделие через кольцо и помещается ли в гусином яйце.

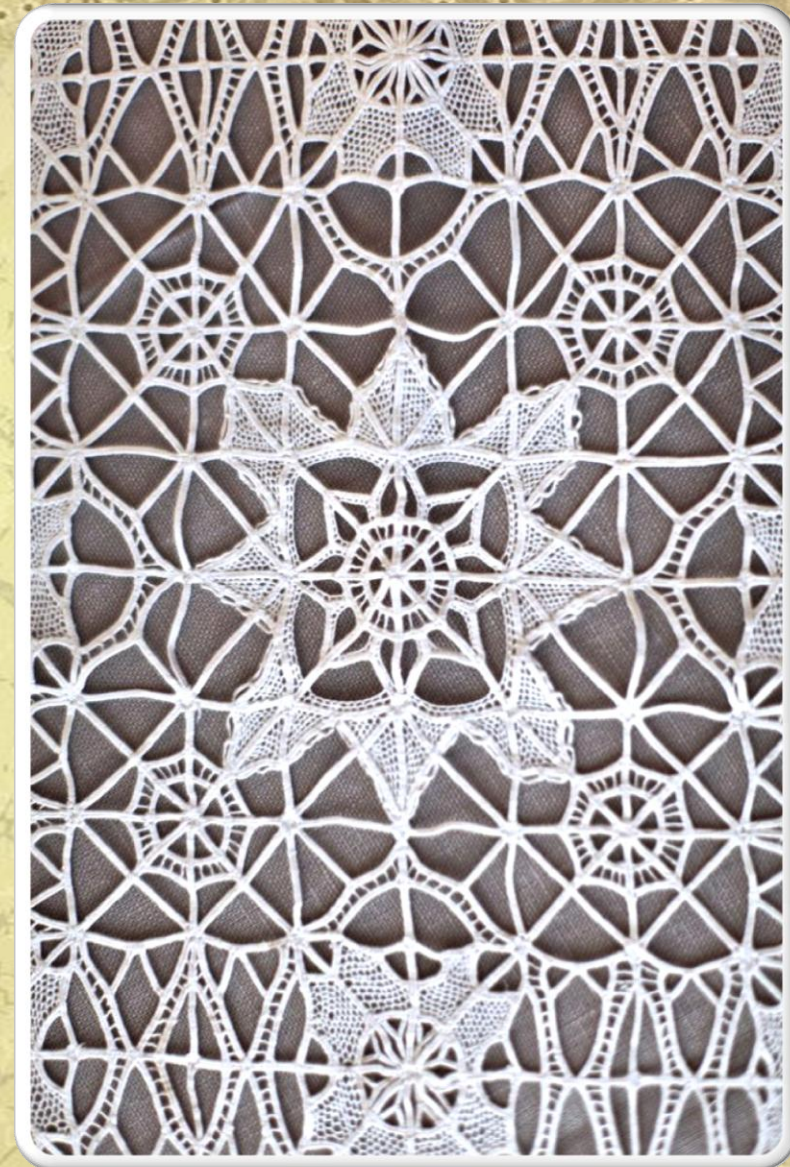
В середине XIX века пуховые платки были представлены на выставках в странах Европы, где получили международное признание. Принимались неоднократные попытки, в том числе и за рубежом, открыть производства подобного пуха. Однако они не увенчались успехом. Выяснилось, что для получения такого тонкого и теплого пуха у коз необходимы довольно суровые климатические условия и определенное питание, совокупность которых возможны лишь на территории Оренбургского края.



Павлопосадские платки — это изделия традиционно черного или красного цвета с объемным цветочным узором. В середине XIX века в городе Павловский Посад стали производить шерстяные платки с так называемым набивным рисунком, который наносился на ткань при помощи форм с рельефным узором. В 70-х гг. XIX века формируется привычная нам палитра платков, расширяется ассортимент платков с натуралистическими цветочными мотивами.



Крестецкая строчка (или крестецкая вышивка) — народный промысел, развивавшийся с 1860-х годов в Крестецком уезде Новгородской губернии. Крестецкая строчка — это наиболее трудоемкая и сложная в технике исполнения строчевая вышивка. Вышивка выполнялась на ткани из льна, причем нити, основы и утка подрезались и выдёргивались из ткани, образуя просветы, наподобие сетки. Эта ткань и использовалась для создания разнообразных узоров и вышивок. Крестецкой вышивкой украшались предметы одежды, занавески, полотенца.



ПРОМЫСЛЫ С ИСПОЛЬЗОВАНИЕМ МЕТАЛЛА

Обработка металла издавна развивалась на Руси. Литье было освоено еще в 6-8 вв. В Новгороде, Киеве, Владимире и Москве ремесленники изготавливали браслеты, пряжки и поясные накладки. Использовали бронзовые сплавы, золото, серебро. Литье часто сочеталось с эмалью, чеканкой, филигранью. Самого высокого уровня художественная обработка металла достигла в Костроме, Вологде, Ростове, Калуге, Великом Устюге.

Жостовская роспись - народный промысел художественной росписи металлических подносов, существующий в деревне Жостово Московской области. Особенности жостовской росписи в том, что роспись производится обычно по чёрному фону (иногда по красному, синему, зелёному, серебряному). Основной мотив росписи - цветочный букет простой композиции, в котором чередуются крупные садовые и мелкие полевые цветы.



Великоустюжское чернение по серебру —

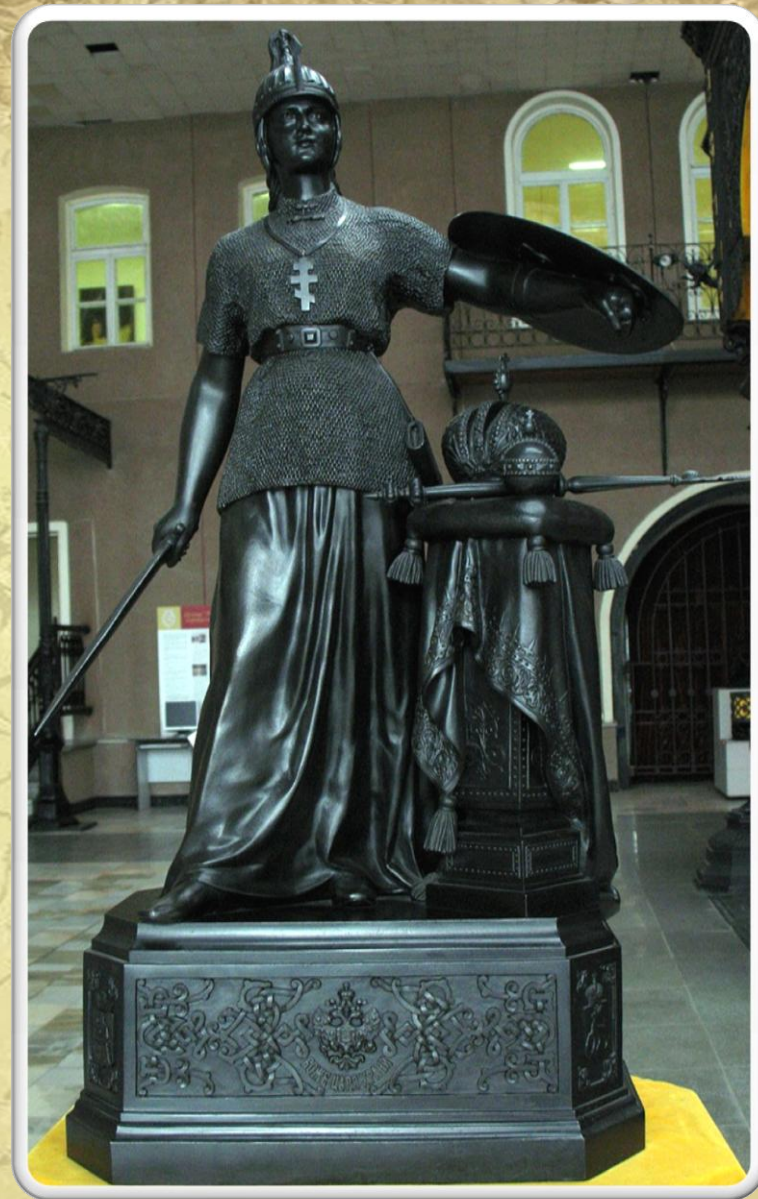
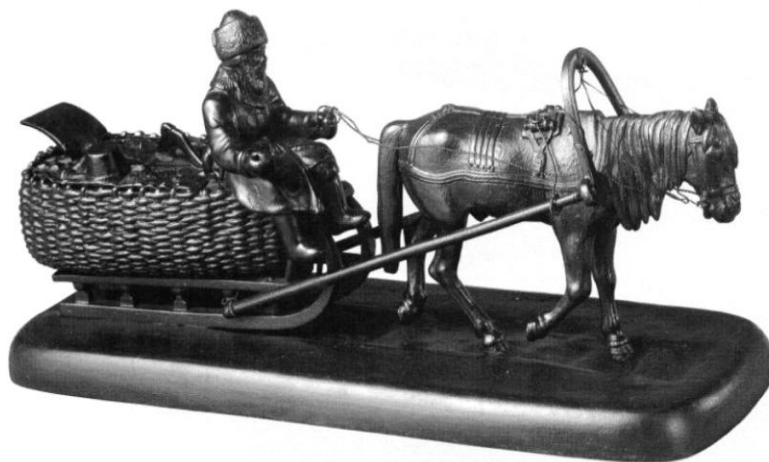
истинно русский народный художественный промысел, сложился в XVII веке в Великом Устюге (сейчас это районный центр в Вологодской области). Заключается в украшении чернёнными рисунками всевозможных серебряных изделий, это могут быть портсигары, подстаканники, столовые и посудные наборы, часы, табакерки, и многое другое. Так же немаловажную роль, заняли ювелирные изделия из черненного серебра: кольца, браслеты, всевозможные подвески.



Каслинское литье — художественные изделия (скульптура, решетки, архитектурные элементы и т. д.) из чугуна и бронзы, производящиеся на чугунолитейном заводе в городе Касли.

Этот завод основал в 1749 году купец-старообрядец Яков Коробков, прибывший сюда с семьей из Тулы.

Традиции Каслинского литья — графическая четкость силуэта, сочетание тщательно отделанных деталей и обобщённых плоскостей с энергичной игрой бликов. Изделия каслинского литья получили награду «Гран при» на престижной Парижской всемирной выставке прикладного искусства в 1900 году.



Филигрань (или скань) — ювелирный промысел, использующий ажурный или напаянный на металлический фон узор из тонкой золотой, серебряной и т.д. проволоки. Элементы филигранного узора бывают самыми разнообразными: веревочка, шнурок, плетение, елочка, дорожка, гладь. В единое целое отдельные элементы филигрании соединяют при помощи пайки. Часто филигрань сочетают с зернью — металлическими мелкими шариками, которые напаяются в заранее подготовленные ячейки (углубления). Зернь создает эффектную фактуру, игру светотени, благодаря чему изделия приобретают особо нарядный, изысканный вид. Материалами для филигранных изделий служат сплавы золота, серебра и платины, а также медь, латунь, мельхиор, нейзильбер. С XIX века изделия из филигрании уже выпускались фабриками в больших количествах. Это и дорогая посуда, и церковная утварь и многое другое.



Финифть — изготовление художественных произведений с помощью стекловидного порошка, эмали на металлической подложке. Стеклоянное покрытие является долговечным и не выцветает со временем. Изделия из финифти отличаются особой яркостью и чистотой красок.

Вологодская (усольская) финифть — традиционная роспись по белой эмали. Промысел возник в XVII веке в Сольвычегодске. Позже подобной финифтью стали заниматься в Вологде. Изначально главным мотивом были растительные композиции, нанесенные красками на медную основу: цветочные орнаменты, птицы, звери, в том числе и мифологические. Однако в начале XVIII века стала популярна однотонная финифть (белая, синяя и зеленая).

Ростовская финифть — русский народный художественный промысел, который существует с XVIII века в городе Ростове Великом Ярославской области. Миниатюрные изображения выполняют на эмали прозрачными огнеупорными красками, которые были изобретены в 1632 году французским ювелиром Жаном Тутеном.



Особую популярность получила **Шемогодская прорезная береста**, которая берет свое начало в Вологодской области. Береста, несмотря на свою кажущуюся хрупкость, — довольно прочный и долговечный материал. Вологодские мастера изготавливают разнообразные корзинки, посуду, туеса, украшения и даже обувь и одежду.

Особенность этих изделий заключается в том, что с традиционным узором переплетается естественный растительный орнамент, листья и ягоды, цветы и стебли, животные и люди. В XIX веке эти изделия прозвали «берестяным кружевом».

В советское время изделия из шемогодской прорезной бересты считались символом русского леса и пользовались спросом. В наши дни ни одна русская ярмарка не обходится без берестяной посуды.



История Гусевского хрусталя началась в 1756 году орловский купец Аким Мальцов основал на берегу реки Гусь в дремучих мещерских лесах первый стекольный завод.

мастеров для которого специально привезли из Можайска. Так началась история не просто производства, но целого народного промысла, процветающего и по сей день.

Сейчас завод в первую очередь славится своим художественным стеклом. Гусевские художники, учитывая особенности материала, придают ему высокохудожественную выразительность, умело используя и цвет, и форму, и декор.



Малахит — зеленый минерал с богатыми оттенками, хорошо поддающийся обработке. Камень может быть от светло-зеленого до черно-зеленого цветов. С конца XVIII века его употребляли для облицовки плоских поверхностей. А с начала XIX века малахит используется для создания объемных произведений — ваз, чаш, посуды, первая поделка насчитывает более 10 тысяч лет.

Широкую известность за пределами России малахит получил благодаря заказам Всемирной выставки в Лондоне в 1851 году, подготовленной А.Н. Демидовым. Благодаря Демидовым с 1830-х годов малахит начинают использовать как материал для архитектурной отделки: первый малахитовый зал был создан в особняке Санкт-Петербурга. Роскошные интерьерные работы с малахитом были выполнены в Исаакиевском соборе. Также малахит используют для изготовления ювелирных украшений. Техника облицовки малахитом называется «русская мозаика».



Малахитовые колонны иконостаса



Малахитовая
шкатулка

*Самовар раздула Тула. Тула - древняя земля
Белой скатертью взмахнула от Заречья до Кремля.
Самовар гудит и топчет топку в небо белый дым.
Где б ты ни был днем иль ночью
Словно дома, рядом с ним.*

В свободное время работник Тульского оружейного завода Федор Лисицын любил мастерить что-нибудь из меди, и однажды сделал самовар. Затем его сыновья открыли самоварное заведение, и продавали медные изделия, пользовавшиеся бешеным успехом.

Тульский пряник — русский деликатес. Без этих сладких и душистых изделий не проходило на Руси ни одно событие — ни веселое, ни грустное. Пряники подавали как к царскому столу, так и к крестьянскому. Традиционная форма пряника в виде доски с вырезанным орнаментом.



Роспись ёлочных игрушек
Роспись ёлочных изделий
как промысел возник в девятнадцатом веке в деревне
Данилово. Там же игрушки и изготавливали.
Занимались этим крестьяне на дому, используя для
выдувания нехитрые горелки. Спрос на такие
игрушки рос, увеличивалось и число мастеров-
одинок. Вскоре некоторыми хозяевами на дому
были организованы небольшие производства с
наёмными работниками.

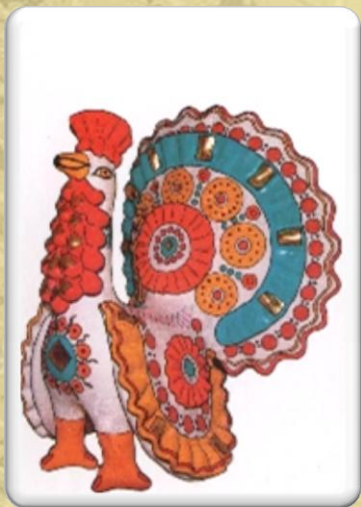


Самой старой фабрикой в России, занимающейся
изготовлением новогодних игрушек, является
фабрика «Ариэль». Она находится в Нижнем
Новгороде. Несмотря на меняющуюся с годами моду,
на фабрике не изменяют традиции изготовления
игрушек ручной работы.





Россия невероятно богата промыслами, но многие из них, несмотря на былую популярность, незаслуженно ушли в тень. На сегодняшний день в России работает около 300 организаций промыслов. Но их количество стремительно сокращается. Народные художественные промыслы России – часть национального наследия и самобытной культуры русского народа. Мы должны беречь труд и беречь то, что сделано руками талантливых людей. Это поможет нам сохранить свои национальные традиции, своё национальное достоинство.



Источники:

- <https://www.pravmir.ru>
- <https://razvivashka.online>
- <https://uznayvse.ru>
- <https://yarodom>
- <https://schci.ru>
- <https://ru.wikipedia.org>
- <https://proserebro.info>
- <https://ruvera.ru>